

Patvirtinta  
LITGRID AB  
Bendrovės vadovo  
2026 m. \_\_\_\_\_ d.  
įsakymu Nr. \_\_\_\_\_

**DARBŲ ORGANIZAVIMO IR VYKDYMO  
LITGRID AB PERDAVIMO TINKLO ĮRENGINIUOSE TVARKOS APRAŠAS  
I. BENDROSIOS NUOSTATOS**

1. Darbų organizavimo ir vykdymo LITGRID AB (toliau - Bendrovė) perdavimo tinklo įrenginiuose tvarkos aprašas (toliau - Aprašas) reglamentuoja Bendrovės darbuotojų ir Bendrovės rangovų vykdomų darbų organizavimą ir atlikimą Bendrovės perdavimo tinklo įrenginiuose tvarką. Aprašo tikslas - užtikrinti saugų darbų organizavimą ir koordinavimą, tiksliai įvardinant funkcijas, pareigas ir veiksmus, kuriuos atlieka Bendrovės ir jos rangovų atsakingi asmenys.

2. Aprašas yra privalomas Bendrovės darbuotojams, vykdantiems ar rangos būdu organizuojantiems darbus perdavimo tinklo objektų apsaugos zonose, teritorijose, perdavimo tinklo įrenginiuose, duomenų perdavimo ir valdymo įrenginiuose, fizinės saugos ir gaisrinės saugos sistemose. Bendrovės rangovams, su kuriais Bendrovė yra pasirašiusi sutartis (eksploatavimo, rekonstravimo ar naujos statybos). Bendrovės darbuotojai su šiuo Aprašu supažindinami pasirašytinai per dokumentų valdymo sistemą, rangovams dokumento naują versiją išsiunčia asmenys atsakingi už sutarčių valdymą.

3. Bendrovės padalinių (Infrastruktūros priežiūros centro, Informacinių technologijų ir telekomunikacijų centro, Sisteminių įrenginių priežiūros skyriaus, Fizinės saugos skyriaus, Pastočių projektų skyriaus, Tinklo pertvarkymo projektų skyriaus, Klientų projektų skyriaus, Synchronizacijos programos įgyvendinimo cent) darbuotojai, organizuojantys darbus rangos būdu (toliau - Užsakovas), ir rangovas privalo vadovautis saugą ir sveikatą darbe reglamentuojančiais Lietuvos Respublikos įstatymais, poįstatyminiais aktais, Elektrinių ir elektros tinklų eksploatavimo taisyklių, Saugos eksploatuojant elektros įrenginius taisyklių, Dispečerinio elektros energetikos sistemos valdymo nuostatų galiojančiomis redakcijomis, kitų elektros įrenginių operatyvinį valdymą ir techninę priežiūrą reglamentuojančių išorinių teisės aktų, Bendrovės vidaus teisės aktų, saugos ir sveikatos darbe taisyklių, instrukcijų nustatytais reikalavimais.

**II. SĄVOKOS**

4. Apraše naudojamos sąvokos:

**Atjungimų užsakymas (toliau - AU)** - dokumentas, kuriame Sistemos valdymo centro dispečeriui nurodomos reikalingos įvykdyti techninės priemonės susijusios su įrenginių atjungimu ir įžeminimu, būtinos darbuotojų saugiam darbui užtikrinti, išskyrus priemones darbo vietai paruošti. Jeigu techninių priemonių

įvykdymui galima naudoti galiojančius tipinius perjungimų lapelius ar programas, AU įrašoma tokio lapelio ar programos numeris ir pavadinimas, bei jei reikalinga, papildomai išvardinti reikalingų valdyti komutacinių aparatų ar įžeminimo įrenginių padėtis. AU forma pateikiama 4 priede.

**Dispečerinė paraiška (toliau DP)** - Turto valdymo informacinėje sistemoje (toliau - TVIS) suformuotas elektroninis dokumentas (atjungimo paraiška), kuriame nurodomi planuojami vykdyti darbai, vieta, terminai ir kita būtina informacija, vadovaujantis Dispečerinio elektros energetikos sistemos valdymo nuostatų reikalavimais.

TVIS užregistruotą DP nukreipti SVC derinimui galima:

Planines ir Neplanines paraiškas sekančiais savaitės (savaitė skaičiuojama nuo einamosios savaitės šeštadienio 00:00 iki būsimos savaitės penktadienio 24:00) galima iki:

1. Kai nurodomas atjungti įrenginys yra 330kV ar aukštesnės įtampos - iki einamosios savaitės trečiadienio 11:00;

2. Kitiems įrenginiams - iki einamosios savaitės ketvirtadienio 09:00

Avarinės paraiškos pateikiamos bet kuriuo paros metu.

DP pateikimas - tai TVIS suformuotos atjungimo paraiškos būsenos pakeitimas į „Paraiška - prašoma“.

**Eksplotavimas** - Elektros objektų, įrenginių technologinis valdymas, techninė priežiūra, remontas, matavimai, bandymai, paleidimo ir derinimo darbai.

**Darbų koordinatorius (toliau DK)** - Bendrovės Infrastruktūros priežiūros centro Darbų koordinavimo grupės budintis darbuotojas, atsakingas už saugų darbų perdavimo tinklo objektuose, elektros įrenginiuose koordinavimą. DK turi turėti operatyvinio darbuotojo teises ir vidurinę apsaugos nuo elektros kategoriją.

**Infrastruktūros priežiūros centras (toliau IPC)** - Bendrovės padalinys organizuojantis ar/ir vykdomas jam priskirto perdavimo tinklo elektros įrenginių eksploatacijos darbus.

**ITT centras (toliau ITTC)** - Bendrovės padalinys organizuojantis jam priskirtų informacinių technologinių sistemų, ryšių ir valdymo sistemų įrenginių eksploataciją.

**Fizinės saugos skyrius (toliau FSS)** - Bendrovės padalinys organizuojantis apsaugos ir priešgaisrinių sistemų ir įrenginių eksploataciją.

**Sisteminių įrenginių priežiūros skyrius (toliau SIPS)** - Bendrovės padalinys organizuojantis ar/ir vykdomas aukštos įtampos nuolatinės srovės keitiklių, sinchroninių kompensatorių ir jiems priskirtų įrenginių eksploataciją.

**Paraiška darbams atlikti (toliau PDA)** - nustatytos formos rangovo prašymas darbams perdavimo tinklo objektuose, elektros įrenginiuose atlikti (kuriems nėra kuriami darbų užsakymai TVIS, pvz. objektų rekonstravimas ar nauja statyba). Dokumentas pateikiamas DK. Dokumento forma pateikta šios tvarkos aprašo 5 priede.

**Perjungimų vadovas (toliau PV)** - Bendrovės operatyvinis darbuotojas (SVC Operatyvinio valdymo grupės, Balanso valdymo grupės ar Tinklo valdymo grupės dispečeris), vadovaujantis bei vykdomas operatyvinius perjungimus savo operatyviai valdomuose elektros įrenginiuose. DK nedarbo laiku, PV atlieka DK funkcijas.

**Perjungimų vykdytojas (toliau PVK)** - Bendrovės arba rangovo operatyvinis, operatyvinis remonto darbuotojas, pagal PV komandas vykdamas technines priemones (operatyvinius perjungimus ir kilnojamų įžemiklių uždėjimus/nuėmimus) elektros įrenginiuose.

**Investicinių projektų vadovas (toliau IPV)** - Bendrovės generalinio direktoriaus įsakymu paskirtas darbuotojas, atsakingas už projekto įgyvendinimą.

**Rangovas** - fiziniai bei juridiniai asmenys, vykdamas darbus Bendrovės veikiančiuose elektros įrenginiuose, linijose ar jų apsaugos zonose, atliekantys statybos, rekonstravimo, remonto, eksploatavimo darbus statiniuose bei teritorijose, ir su kuriais Bendrovė yra sudariusi rangos sutartį. Tokie patys reikalavimai, kaip ir Rangovui, organizuojant ir vykdamas darbus, taikomi ir Perdavimo tinklo departamento Relinės apsaugos ir automatikos skyriui ir Infrastruktūros priežiūros centro Diagnostikos grupei.

**Sistemos valdymo centras (toliau SVC)** - Bendrovės padalinys, operatyviai valdantis elektros perdavimo sistemą. Apraše SVC tai - centro darbuotojai, derinantys elektros įrenginių metinius, mėnesio atjungimų grafikus, derinantys operatyvines paraiškas TVIS, bei vykdamas perjungimų vadovo ir vykdytojo kontrolę.

5. Kitos Apraše naudojamos sąvokos atitinka Saugos eksploatuojant elektros įrenginius taisyklėse, Elektrinių ir elektros tinklų eksploatavimo taisyklėse pateiktas sąvokas.

6. Rangovas, pasirašęs sutartį su Užsakovu privalo supažindinti su šio Aprašo reikalavimais visus savo ir savo subrangovų darbuotojus, turinčius leidimus dirbti perdavimo tinklo objektuose, įrenginiuose.

### III. DARBŲ ORGANIZAVIMAS

7. Darbų organizavimo perdavimo tinklo elektros įrenginiuose veiksmai pateikiami 1-6 prieduose:

7.1. 1 priedas - darbų organizavimo perdavimo tinklo elektros įrenginiuose veiksmų seka;

7.2. 2 priedas - ITTC pateiktų paraiškų derinimo veiksmų seka;

7.3. 3 priedas - Atjungimų užsakymų pateikimo ir valdymo instrukcija;

7.4. 4 priedas - Atjungimų užsakymo forma ir pavyzdys;

7.5. 5 priedas - Paraiškos darbams atlikti formos pavyzdys.

8. Prieš atliekant darbus techninės priežiūros tvarka (išskyrus Užsakovo darbuotojų vykdomas apžiūras), atvykęs į objektą, Bendrovės ar Rangovo darbuotojas privalo telefonu informuoti DK nurodant ir charakterizuojant darbus, darbų vietovę, vietą, darbo pradžią ir planuojamą darbo pabaigą. DK gautą informaciją registruoja operatyviniame žurnale.

9. **Rangovas:**

9.1. Pateikia DP TVIS kai atjungimas numatytas patvirtintame mėnesiniame atjungimų grafike pagal IPC ir SĮPS skyriaus sudarytus darbų užsakymus;

9.2. Pateikia DK PDA, kai atjungimas numatytas patvirtintame objektų rekonstravimo/naujos statybos grafike.

9.3. su IPC, SIPS skyriumi suderinus darbus, skiria darbų vadovus, kurie TVIS DK pateikia nurodymus/pavedimus darbams ir suteikia DK visą reikalingą informaciją apie planuojamus darbus (1 priedas);

9.4. Gavus pranešimą apie paraiškos pakeitimus, derina darbų atlikimą su užsakovu, pagal koreguotą paraišką;

9.5. su ITTC, FSS suderinus darbus, skiria darbų vadovus, kurie TVIS arba elektroniniu paštu edkg@litgrid.eu DK pateikia nurodymus/pavedimus darbams ir suteikia DK visą reikalingą informaciją apie planuojamus darbus;

9.6. Organizuojant geologinius grunto tyrimo darbus su gręžimo agregatais oro linijos apsaugos zonoje, trasų valymo darbus oro linijų apsaugos zonose, kai nėra atjungiamą oro liniją, pateikia DKG paraišką, kurioje nurodomi darbai, kurie vykdomi apsaugos zonoje. Jei reikalingas oro linijos išjungimas, pateikia paraišką oro linijos išjungimui dėl darbų linijos apsaugos zonoje. Linijų apsaugos zonose dirbantys darbuotojai privalo būti instruktuoti, kaip reikia elgtis medžiui ar kitam pašaliniam objektui užvirtus ant linijos (nesiartinti prie nuvirtusio medžio ir jokiais būdais jo neliesti, bei nedelsiant informuoti Litgrid AB Darbų koordinavimo grupės budintį inžinierių ar Sistemos valdymo centro dispečerį).

9.7. Atliekant darbus, kai reikalinga iš įrenginių išleisti alyvą ar pan., kai gali būti suveikdintos technologinės apsaugos, darbų vadovas privalo nurodymo skiltyje "Pavedama" nurodyti, kad bus iš įrenginių išleista alyva ir kituose reikalavimuose nurodyti, kad reikalinga išjungti technologines apsaugas.

9.8. organizuojant darbus be įtampos atjungimo, skiria darbų vadovus, kurie DK pateikia nurodymus/pavedimus darbams ir suteikia visą reikalingą informaciją DK apie planuojamus darbus (1 priedas);

9.9. baigus darbus praneša DK apie išvestą brigadą, kad brigados uždėti įžemikliai nuimti, schema atstatyta ir kad galima įjungti įtampą į elektros įrenginius;

9.10. Parengia ir su Užsakovu suderina specialias perjungimų programas įrenginių atjungimui demontavimo darbams, naujai sumontavus - įrenginių įjungimui;

9.11. Parengia, su Užsakovu ir trečiomis šalimis suderina ryšio nutraukimo darbų planą, kai atliekant darbus numatomas esamų ryšio srautų nutraukimas ar perkomutavimas.

## **10. Infrastruktūros priežiūros centras (IPC):**

10.1. parengia jam priskirtų eksploatuoti perdavimo tinklo elektros įrenginių atjungimo grafikus TVIS. Grafikai sudaromi vadovaujantis, Perdavimo tinklo įrenginių eksploatavimo reglamento nuostatų reikalavimais;

10.2. planuoja Bendrovės elektros įrenginių eksploatacijos darbus ir pateikia darbų užsakymus bei suderina darbus su Rangovu;

10.3. DP įrenginių atjungimui/įjungimui užregistruoja TVIS;

10.4. gavęs iš DK informaciją apie darbų pabaigą, žodžiu iki įjungiant įrenginį, patvirtina, kad kiti darbai šiuose įrenginiuose, neplanuojami ir duoda žodinį leidimą įjungti elektros įrenginius.

## **11. Sisteminių įrenginių priežiūros skyrius:**

11.1. parengia jam priskirtų eksploatuoti perdavimo tinklo elektros įrenginių atjungimo grafikus TVIS. Grafikai sudaromi vadovaujantis, Perdavimo tinklo įrenginių eksploatavimo reglamento nuostatų ir įrenginių gamyklų gamintojų reikalavimais;

11.2. planuoja aukštos įtampos nuolatinės srovės keitiklių, sinchroninių kompensatorių ir jiems priskirtų įrenginių eksploatacijos darbus ir juos vykdo savo jėgomis arba pateikia bei suderina darbus su Rangovu;

11.3. DP įrenginių atjungimui/įjungimui užregistruoja TVIS;

11.4. Gavus pranešimą apie paraiškos pakeitimus, derina su rangovu darbų atlikimą, pagal koreguotą paraišką;

11.5. gavęs iš DK informaciją apie darbų pabaigą, žodžiu iki įjungiant įrenginį, patvirtina, kad kiti darbai šiuose įrenginiuose, neplanuojami ir duoda žodinį leidimą įjungti elektros įrenginius.

## **12. ITT centras (ITTC):**

12.1. planuoja priskirtų informacinių technologinių sistemų, ryšių ir valdymo sistemų eksploatacijos darbus ir juos vykdo savo jėgomis arba pateikia darbų užsakymus bei suderina darbus su Rangovu;

12.2. DP priskirtų įrenginių atjungimui/įjungimui užregistruoja TVIS.

12.3. Gavus pranešimą apie paraiškos pakeitimus, derina su rangovu darbų atlikimą, pagal koreguotą paraišką;

## **13. Fizinės saugos skyrius (FSS):**

13.1. planuoja Bendrovės perdavimo tinklo objektuose fizinės apsaugos ir gaisrinės signalizacijos įrenginių eksploatacijos darbus, pateikia darbų užsakymus bei suderina darbus su Rangovu.

## **14. Darbų koordinatorius (DK):**

14.1. TVIS užpildo DP pagal iš rangovo gautas PDA;

14.2. Gavus pranešimą apie paraiškos pakeitimus, informuoja rangovą, pateikusį paraišką, apie paraiškos pakeitimą;

14.3. SVC patvirtinus TVIS DP vykdymui, gavus iš darbų organizuojančio darbų vadovo nurodymą darbams, tikrina ar:

14.3.1. darbų vadovai ir vykdytojai turi reikiamas teises ir leidimą dirbti Bendrovės įrenginiuose;

14.3.2. yra pasirašytas Darbų saugos atsakomybės ribų aktas;

14.3.3. nurodyme numatyti darbai ir atjungiami įrenginiai atitinka DP TVIS;

14.3.4. nurodymo darbų pradžios ir pabaigos laikas atitinka paraiškos trukmę;

14.3.5. teisingai nurodyti (numatytų atjungti ir įžeminti) komutacinių aparatų operatyviniai pavadinimai;

14.3.6. numatytos priemonės išvengti galimybės nuotoliniu būdu suvaldyti atjungtus įrenginius (išjungti valdymo a.j. ar pan.);

14.3.7. vykdam darbus prie pirminių įrenginių, kai saugiai darbo vietai paruošti atlikti atjungimai neužtikrina, kad nebus suveikdintos apsaugos veikiančios į kitų įrenginių išjungimą, ir apie tai nuryta darbų vadovo išduotame nurodyme;

14.3.8. nurodymo įrašų laukuose nėra padaryta klaidų;

14.3.9. ar užpildytos operatyvinės priemonės (leidimas darbo metu laikinai atjungti stacionarius ar nuimti kilnojamuosius įžemiklius; leidimas, derinant ar reguliuojant komutacinį aparatą, į operatyvinės srovės ir pavaros jėgos grandines įjungti įtampą ar jungtuvą pripildyti oro), nurodytos pastraipoje - „*Kiti reikalavimai*“. RAA techninės priežiūros darbams nurodymo pastraipoje - „*Kiti reikalavimai*“ ar įrašytos nuorodos į darbo vietos paruošimo programas, išskyrus atvejus numatytus perdavimo tinklo įrenginių eksploatavimo reglamente kai darbo vietos paruošimo programos neruošiamos. jei nėra parengtos RAA darbo vietos ruošimo programos, darbų vadovas privalo nurodyti „*Kiti reikalavimai*“ skiltyje, kad darbų vykdytojas turi imtis visų priemonių išvengti klaidingų ir priverstinių RAA suveikimų, ruošiant darbo vietą;

Nurodymus, skirtus I ir II kategorijos darbams Perdavimo tinklo įrenginiuose, kuriose nėra nuolat būdinių operatyvinių darbuotojų, tikrina ir pasirašo DK. Pasirašoma nurodymo egzemplioriaus viršuje dešinėje pusėje: užrašoma „Patikrinta“, įrašoma data ir pasirašoma. Apie nurodymo patikrinimo rezultatus informuojamas nurodymą išdavęs darbų vadovas;

14.4. sudaro AU, kurioje gali būti nurodytas galiojantis tipinis perjungimų lapelis arba tipinė perjungimų programa ar/ir pakankamas kiekis komutacinių aparatų skirtų atjungti ir įžeminti DP (nurodyme) nurodytus įrenginius, ir pateikia ją PV. AU pateikiama vadovaujantis 3 priedu. Sudarant AU:

14.4.1. AU numatyti atjungti įrenginiai negali kartotis keliuose AU. Jei reikia papildyti esamą AU, ruošiamas naujas AU jame pažymint, koks AU nebetenka galios.

14.4.2. kada AU operacijas gali atlikti operatyviniai remonto darbuotojai, planuojantys dirbti paruoštoje darbo vietoje, PV duoda komandą įvykdyti šias operacijas DK. DK leidžia rangovo operatyviniams remonto darbuotojams įvykdyti numatytas operacijas, užfiksuoja tai operatyviniame žurnale ir praneša PV. PV gavęs pranešimą apie įvykdytas operacijas, pažymi apie įvykdymą AU.

14.5. gavęs pranešimą iš PV apie įvykdytą AU ir leidimą vykdyti darbus iki nurodytos datos, duoda darbų vykdytojui leidimą ruošti darbo vietą ir leisti dirbti. Jeigu tos pačios TP teritorijoje dirbs kelios brigados, apie tai DK informuoja visų toje TP dirbančių brigadų darbų vykdytojus ir nurodo susiderinti tarpusavyje veikiančius nurodymus, pasirašant juose;

14.6. Prieš duodant leidimą ruošti darbo vietą ir leisti dirbti, DK privalo:

14.6.1. Patikrinti TVIS ar atjungimo paraiška atitinka nurodymą/pavedimą darbams;

14.6.2. Patikrinti ar yra gautas pranešimas iš PV apie įvykdytą AU;

14.6.3. Patikrinti dispečerinio valdymo sistemoje ar nurodyme/pavedime numatyti atjungimai ir įžeminimai yra įvykdyti;

14.7. jei nurodyme darbams yra numatytas įrenginių demontavimas, DK leidimą ruošti darbo vietą ir leisti dirbti gali tik esant patvirtintam Perdavimo tinklo departamento direktoriaus ar IPC regiono vadovo nurodymui dėl įrenginių demontavimo. Nurodyme dėl įrenginių demontavimo nurodoma ar reikalinga

programa atjungimui ir kitos priemonės reikalingos paruošti įrenginius demontavimui. Esant pavedimui demontuoti įrenginius, kilnojamų žemiklių uždėjimas turi būti įrašytas pirmoje nurodymo lentelėje. Kai yra demontuojami įrenginiai, užbaigus kasdieninius darbus papildomai įsitikinti kokia paliekama schema darbo vietoje;

14.8. atliekant darbus, susijusius su antrinių grandinių prijungimu prie esamų grandinių (ŠDA, JRĮ), jeigu darbų nurodyme nėra aiškiai nurodytas apsaugos išbandymas, būtina informuoti darbų vadovą apie būtinybę papildyti nurodymą. Papildytame nurodyme, „Pavedama“ skiltyje, turi būti įtraukti bandymo darbai, o „Kituose reikalavimuose“ skiltyje turi būti nurodytos konkrečios įjungiamos grandinės. Darbus leidžiama pradėti tik gavus leidimą iš OVG dispečerio;

14.9. gavęs iš visų darbų vykdytojų, vykdžiusių darbus elektros įrenginyje, pranešimus apie užbaigtus darbus, sutvarkytas darbo vietas, išvestas brigadas ir leidimus įjungti elektros įrenginį, informuoja apie tai IPC/SĮPS ir gauna informaciją ar neplanuojami kiti darbai šiuose įrenginiuose, ir ar galima operatyviai įjungti elektros įrenginį. DK gautą leidimą įjungti elektros įrenginį perduoda PV registruojant operatyviniame žurnale. RAA įrenginiams vykdo šio Aprašo 14.8 punkto reikalavimus;

14.10. po planinių techninės priežiūros ir remonto darbų, RAA įrenginys, taip pat matavimo transformatoriai ir autotransformatoriai, kuriems buvo vykdytos įjungimo-atjungimo operacijos antrinėse grandinėse, buvo operatyviai įjungti, nedelsiant po įjungimo rangovo darbų vadovu ir/ar vykdytojui suteikia leidimą paruošti darbo vietą ir atlikti įrenginio (ių) patikrinimą darbo srove. Rangovo darbų vykdytojas praneša apie sėkmingai užbaigtą patikrinimą (fiksuojamas laikas) ir sutvarkytą darbo vietą. Gavęs šį patvirtinimą, duoda leidimas įjungti RAA įrenginį į įprastą darbo režimą (fiksuojamas laikas), informuoja IPC regiono RAA inžinierių ar SĮPS inžinierių;

14.11. jei darbai atliekami su mikroprocesoriniais RAA įrenginiais, reikalauja, kad darbų nurodyme būtų nurodytas tikslus virtualios dedikuotos darbo vietos (VDKDV) pavadinimas, kuri (VDKDV) bus naudojama darbų metu. Ši informacija turi būti įtraukta į darbų nurodymo skyrių „Kiti reikalavimai“.

14.12. esant būtinybei, atjungtus įrenginius įjungti nebaigus darbų, PV teikia komandą DK dėl darbų nutraukimo ir leidimo gavimo įjungti įtampą į įrenginius pagal DP numatytą avarinį įrenginio įjungimo laiką. DK imasi veiksmų, nutraukti vykdomus darbus, ir toliau vykdo šio Aprašo 14.7 punkto reikalavimus, informuoja IPC regioną;

## **15. Sistemos valdymo centras:**

15.1. derina Bendrovės elektros įrenginių metinius ir mėnesinius atjungimų grafikus, derina operatyvines paraiškas TVIS.

15.2. tvirtina (leidžia) ar netvirtina (neleidžia) užregistruotas DP TVIS, jei reikia, koreguoja jų pradžios ir/ar pabaigos laikus, rūšį, avarinio įjungimo laiką;

15.3. Jei derinant atjungimo paraišką, keičiamas prašomas paraiškos laikas, SVC informuoja paraiškos iniciatorių apie paraiškos pakeitimus;

## **16. Perjungimų vadovas (PV):**

16.1. gauna AU (1 priedas);

16.2. patikrina gauto AU atitikimą esamai tinklo schemai;

16.3. jei atjungimas vykdomas įrenginių demontavimui, patikrina ar AU atitinka paruoštą programą atjungimui;

16.4. vykdo AU nurodytus perjungimus pagal patvirtintą vykdymui DP, esančią TVIS;

16.5. pradėjęs vykdyti perjungimus, įvykdęs perjungimus nurodytus AU, registruoja TVIS DP šiuos laikus ir praneša DK apie įvykdytą AU, kurioje yra pažymėtos įvykdytos operacijos (perjungimų lapeliai ir/ar pavienės operacijos);

16.6. DK duoda leidimą dirbti pagal AU, TVIS DP nurodytu laikotarpiu. Leidimas užfiksuojamas telefonu ir įrašo operatyviniame žurnale;

16.7. gavęs pranešimą iš DK apie leidimą įjungti elektros įrenginį, organizuoja jo įjungimą. Esant būtinybei, atjungtus įrenginius įjungti nebaigus darbų, PV kreipiasi į DK dėl darbų nutraukimo ir leidimo įjungti įtampą į elektros įrenginius per TVIS DP numatytą avarinį įrenginio įjungimo laiką;

16.8. esant būtinybei įjungti įrenginius ne DK darbo metu, PV imasi veiksmų, nutraukti vykdomus darbus vadovaujantis Aprašo 14.6 papunkčio nuostatomis. DK pradėjus budėjimą, PV pateikia visą informaciją apie įvykusius pasikeitimus;

16.9. esant būtinybei atjungti įrenginius remontui ne DK darbo metu, PV imasi veiksmų, organizuoti prileidimą darbams avariniu būdu, vadovaujantis Aprašo 14 punkto nuostatomis, išskyrus AU rengimą. DK pradėjus budėjimą, PV pateikia visą informaciją apie įvykusius pasikeitimus.

#### **17. Perjungimų vykdytojas (PVK):**

17.1. vykdo technines priemones (operatyvinius perjungimus ir kilnojamų įžemiklių uždėjimus/nuėmimus) pagal PV komandas ir potvarkius;

17.2. vadovaudamasis galiojančia operatyvinių perjungimų instrukcija, rengia perjungimų lapelius.

#### **18. Darbų vadovas:**

18.1. teikia PDA Užsakovui ir DK, derina jų apimtis ir terminus (1 priedas);

18.2. ne vėliau, kaip dvi darbo dienos iki darbų pradžios, pateikia DK nurodymus/pavedimus darbams atlikti;

18.3. paskiria ir instruktuoja darbų vykdytoją (prižiūrintįjį);

18.4. baigus brigadai darbą, darbų vadovas turi informuoti užsakovą apie atliktus darbus.

#### **19. Darbų vykdytojas (prižiūrintysis):**

19.1. gavęs nurodymą/pavedimą darbams atlikti, leidimą ruošti darbo vietą ir leisti dirbti bei išklauses darbų vadovo instruktažą, pradeda darbų pagal nurodymą/pavedimą organizavimą;

19.2. gavęs iš DK leidimą ruošia darbo vietą (RAA įrenginiuose papildomai tikslina RAA darbo vietos paruošimo programą) arba priima kitų darbuotojų paruoštą darbo vietą;

19.3. instruktuoja brigados narius, leidžia dirbti ir vadovauja jiems darbo metu. Dirbant neelektrotechninius darbus, darbuotojus prižiūri prižiūrintysis, kuris pats dirbti neturi teisės;

19.4. baigus darbus, vadovauja sutvarkant darbo vietą, iš jos išveda brigadą ir duoda leidimą DK įjungti elektros įrenginius;



**20. Brigada:**

20.1. išklause darbų vykdytojo (prižiūrinčiojo) instruktavimą darbo vietoje, pradeda darbus;

20.2. darbo pagal nurodymą metu, vykdo visus darbų vykdytojo (prižiūrinčiojo) nurodymus, jeigu jie neprieštarauja norminių aktų reikalavimams.

**V. DARBŲ VYKDOMŲ PAGAL NURODYMUS, PAVEDIMUS IR TECHNINĖS PRIEŽIŪROS TVARKA APSKAITA**

21. Atliekant darbus perdavimo tinklo įrenginiuose be nuolat budinčių darbuotojų, bei oro ir kabelių linijose, darbų pradžią ir pilną užbaigimą DK registruoja elektroniniame operatyviniame žurnale (OŽV), o kasdieninių darbų pradžią ir pabaigą - atspausdintame paros žiniaraštyje.

**VII. PASIRUOŠIMAS NAUJŲ, REKONSTRUOTŲ OBJEKTŲ, ĮRENGINIŲ ĮJUNGIMUI IR ĮJUNGIMAS**

22. Prieš įjungiant naujus/rekonstruotus objektus ar pakeitus atskirus įrenginius (pašalinus techninio vertinimo komisijos nustatytus trūkumus):

22.1. IPV ar investicinės užduoties vadovas pateikia SVC ir DK Perdavimo tinklo departamento direktoriaus ar IPC regiono vadovo pasirašytą nurodymą dėl naujai sumontuotų įrenginių įjungimo (arba dėl įjungimo demontavus dalį įrenginių, t.y. pasikeitus schemai). Nurodyme visais atvejais privalu nurodyti ar reikalinga programa įjungimui. Jei programa reikalinga, ji pridedama pasirašant nurodymą kaip priedas.

22.2. Nurodyme taip pat yra išvardinami visi padaliniai ir jiems priskirti veiksmai iki įjungimo. Tai gali būti:

22.2.1. Dokumentacijos perdavimas SVC, ITTC, FSS ar IPC, SĮPS;

22.2.2. Parengiamieji darbai Dispečerinio valdymo sistemoje;

22.2.3. Parengiamieji darbai TVIS;

22.3. Rangovas kartu su SVC ir IPC, ITTC, SĮPS, jei reikia ir su trečiosiomis šalimis, sudaro bei tarpusavyje suderina programą įjungimui. Programą tvirtina LITGRID AB Perdavimo tinklo departamento direktorius. SVC patvirtintą programą elektroniniu paštu persiunčia IPC, SĮPS, ITTC bei DK ir IPV;

22.4. Rangovas atsiunčia IPV raštą su projekto darbų techninių prižiūrėtojų vizomis apie tai jog darbai įrenginiuose baigti, žmonės iš darbo vietos išvesti ir galima įjungti įtampą į įrenginius;

22.5. DK supildo TVIS iš Rangovo gautą paraišką įrenginių įjungimui, ir pateikia SVC. SVC DP gali patvirtinti vykdymui, tik esant visiems atliktiems veiksams, kurie yra nurodyti Perdavimo tinklo departamento direktoriaus patvirtintame nurodyme dėl naujai sumontuotų įrenginių įjungimo (arba dėl įjungimo demontavus dalį įrenginių, t. y. pasikeitus schemai).

22.6. IPC, SĮPS patvirtina įrašančiu telefonu SVC PV leidimą įjungti įtampą;

23. Naujų, rekonstruotų objektų įjungimas:

23.1. Objekto įjungimas vykdomas pagal patvirtintą vienkartinę įjungimo programą;

23.2. Objekto įjungimo programoje turi būti nurodyta kokie rangovo ir užsakovo specialistai privalo būti objekte įjungimo metu.

23.3. Darbams, numatytiems įjungimo programoje, atlikti Rangovas turi pateikti DK nurodymus darbams atlikti.

24. PTD direktoriaus nurodymu yra patvirtintas sąrašas įrenginių, kurių atjungimui/įjungimui tvarkomąjį dokumentą pasirašo IPC regiono vadovas.

#### **VIII. PASIKEITIMAS INFORMACIJA**

25. Informacijos pasikeitimui tarp DK, SVC, IPC, SĮPS, rangovo darbų vadovo ir vykdytojo, perjungimų vadovo, perjungimų vykdytojo naudojama: balso pranešimas (įrašančiu telefonu), rašytinis pranešimas (elektroniniu paštu).

26. Visa informacija, reikalinga darbų saugai užtikrinti, turi būti rašytinė. Kiti informacijos pasikeitimo būdai galimi, tik užtikrinus, kad informacija bus gauta teisingai ir nėra galimybės gautą informaciją klaidingai suprasti.

27. Kiekviename pranešime turi būti užfiksuota pranešėjo vardas ir pavardė, kontaktiniai duomenys: telefono numeris, elektroninio pašto adresas.

28. Telefoniniai pranešimai turi būti perduodami per telefonus, kurių pokalbiai yra įrašinėjami.

#### **IX. BAIGIAMOSIOS NUOSTATOS**

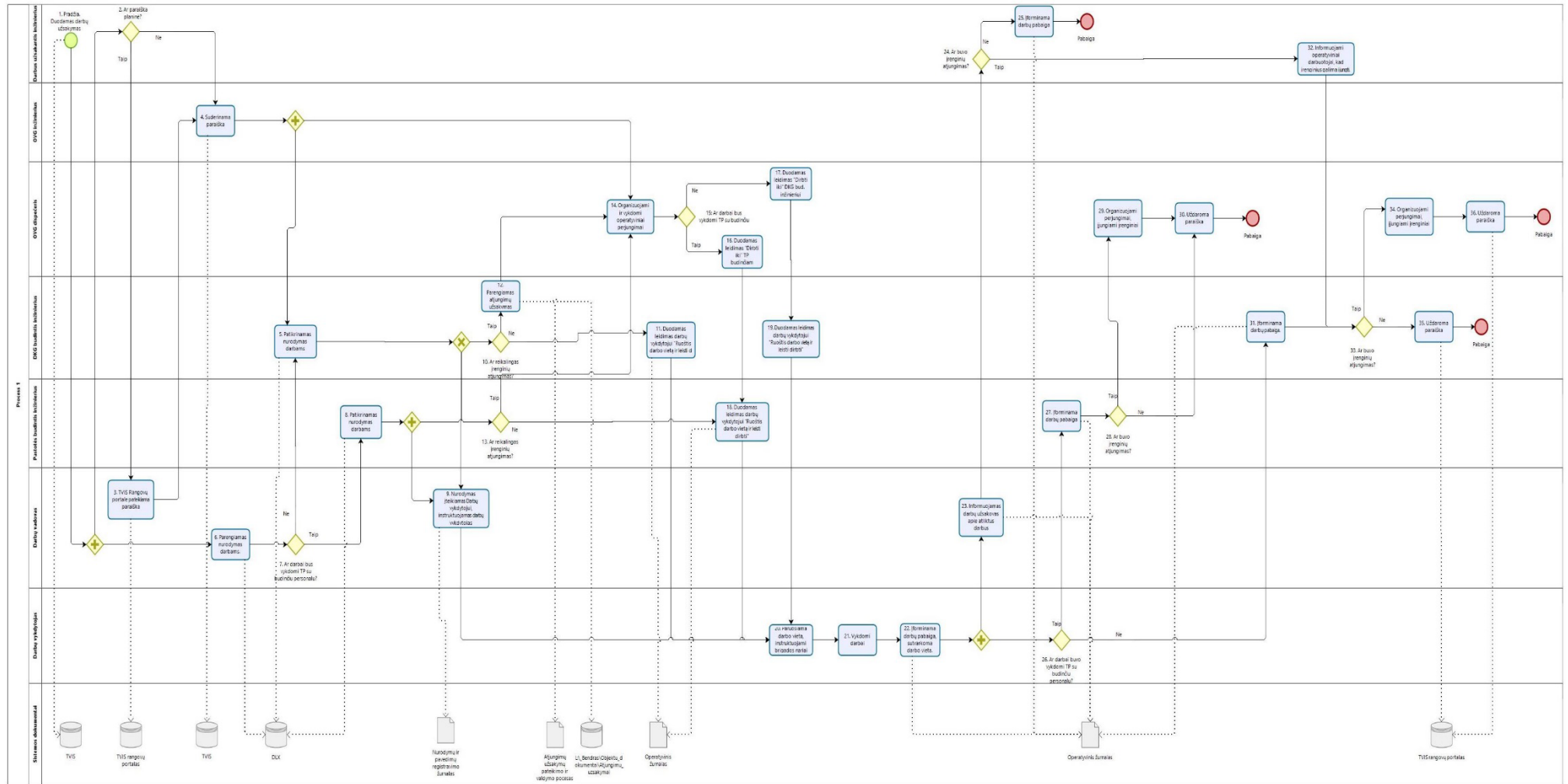
29. Aprašas keičiamas ar pripažįstamas netekęs galios Bendrovės vadovo įsakymu.

30. Už šio Aprašo nuostatų nesilaikymą ar netinkamą laikymąsi taikoma norminiuose teisės aktuose numatyta atsakomybė.

---

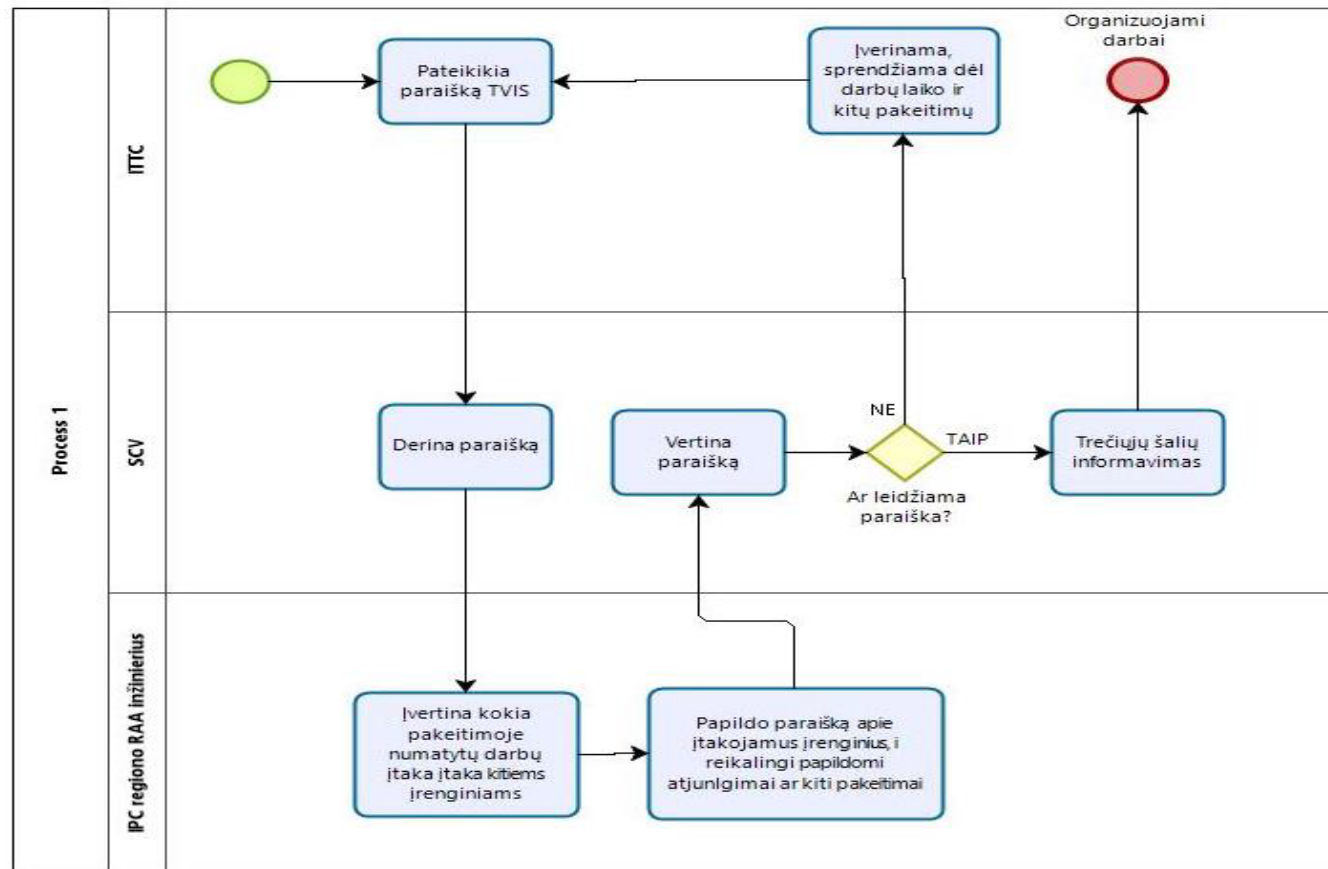
Darbų organizavimo perdavimo tinklo elektros įrenginiuose veiksmų seka,

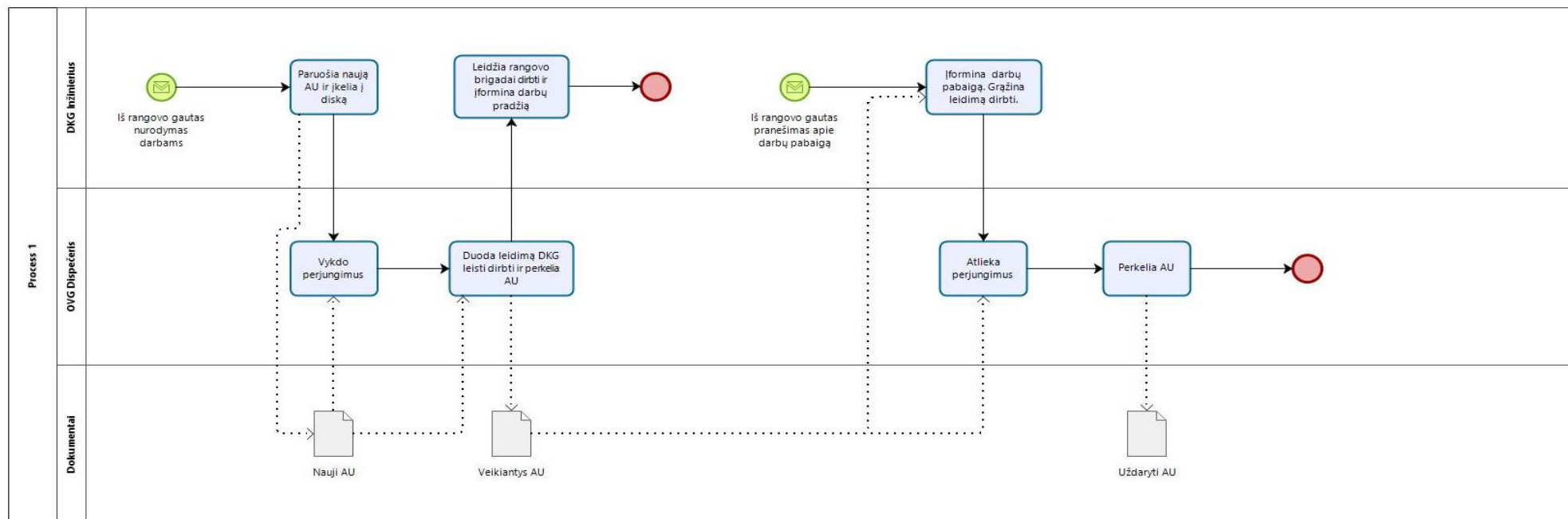
## 1 priedas



## ITTC pateiktų paraiškų derinimo Veiksmų seka

2 priedas





Atjungimų užsakymas Nr. 1 -1

Lapas 1 iš 1 lapų

Irenginys	Pavadinimas, p. xxxxx	
Eil. Nr.	Užsakymo turinys	Atžyma apie įvykdymą
1		
Pastabos		

Atjungimo užsakymas (AU) perduotas PV		AU įvykdytas ir DK leidimas dirbti duotas	
DK V.Pavardė parašas		Nuo:	PV parašas
Data, laikas		Iki:	Data, laikas
		Pratęsta:	Data, laikas
			Data, laikas

Atjungimų užsakymas Nr. 1 -1

Lapas 1 iš 1 lapų

Irenginys	Benaičių VE TP L-Lenkimai Lenkimai-Benaičių VE p. 40348 110kV OL	
Eil. Nr.	Užsakymo turinys	Atžyma apie įvykdymą
1	Lenkimų TP atj. 110kV OL Lenkimai-Benaičių VE linij. skyr.	
2	Benaičių VE atj. L-Ln-0	
3	Benaičių VE atj. L-Ln-1	
4	Benaičių VE prij. L-Ln-ž	
Pastabos		

Atjungimo užsakymas (AU) perduotas PV		AU įvykdytas ir DK leidimas dirbti duotas	
X. Yyyyy		Y.Xxxxx	
DK V.Pavardė parašas		Nuo:	PV parašas
YYYY-MM-DD		Iki:	YYYY-MM-DD
Data, laikas		Pratęsta:	Data, laikas
			Data, laikas

(Paraiškos darbams atlikti formos pavyzdys)

LITGRID AB \_\_\_\_\_ skyriui, grupei

20 m. .... mėn ..... d. ....  
\_\_\_\_\_ . \_\_\_\_\_  
(vietovė)

## PARAIŠKA DARBAMS ATLIKTI

Rangos sutarties Nr. ....  
Rangos sutarties pasirašymo data .....

Organizacija \_\_\_\_\_

Darbo pobūdis ir vieta \_\_\_\_\_

Atjungiami įrenginiai: \_\_\_\_\_

Avarinis įrenginių įjungimo laikas: \_\_\_\_\_

Darbo pradžia 20...-...-... Darbo pabaiga 20...-...-...

Darbų vadovas \_\_\_\_\_

Paraišką padavė \_\_\_\_\_  
Vardas, pavardė Pareigos Parašas Data